

LES MALADIES DU BOIS

Eutypiose

Eutypa lata

Symptômes
sur feuilles
de l'Eutypiose

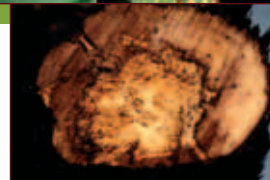


Symptômes
sur bois de
l'Eutypiose

Esca

Phaeomoniella chlamydospora
Phaeoacremonium aleophilum
Fomitiporia mediterranea

Symptômes
sur feuilles
(cépage noir
puis blanc)
de l'Esca

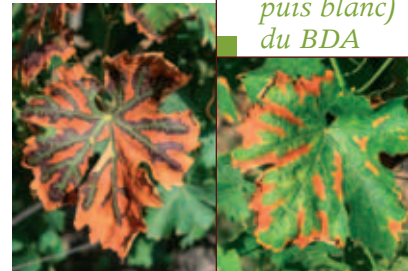


Symptômes
sur bois de
l'Esca

Black dead arm (BDA)

Botryosphaeria obtusa
Neofusicoccum parvum

Symptômes
sur feuilles
(cépage noir
puis blanc)
du BDA

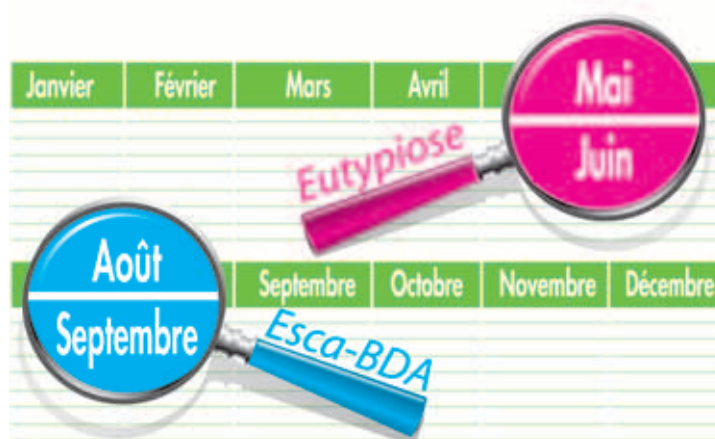


Symptômes
sur bois du
BDA

Photos : Ph. Larrignon/IFV

Période d'observation des symptômes

Marquer les ceps
avec de la bande
de chantier ou de
la peinture pour
pouvoir les éliminer
avant la taille



Facteurs potentiellement aggravants

- Des vignes vigoureuses
- Des sols à forte réserve utile
- Des systèmes de taille engendrant de grosses plaies de taille, sources de contamination
- Sensibilité des cépages : le cabernet sauvignon, le chenin et le sauvignon sont très sensibles à l'eutypiose. Le cabernet franc est lui moyennement sensible et le melon de bourgogne ne l'est pas.

Lutte

Eutypiose

Esca

BDA

Assurer des conditions optimales de plantation :

- Drainer correctement la parcelle
- Eviter les sols hydromorphes
- Eviter les plantations tardives

La contamination des bois de porte-greffe ou de greffons est possible par certains champignons associés à l'Esca et au BDA. Attention à l'état sanitaire des plants et à la solidité du point de greffe (elle peut être vérifiée par le test du "coup de pouce")

Avant la taille, brûler ou stocker A L'ABRI DE LA PLUIE les souches malades, mortes et, dans le cas de l'Esca et du BDA, les parties mortes des ceps vivants contaminés.

Privilégier la taille tardive en sève montante et en période sèche sauf si la parcelle est atteinte de nécrose bactérienne

Les maladies du bois ne se transmettent pas par le matériel de taille

Choisir un mode de conduite permettant de diminuer la dimension et le nombre de plaies de taille :

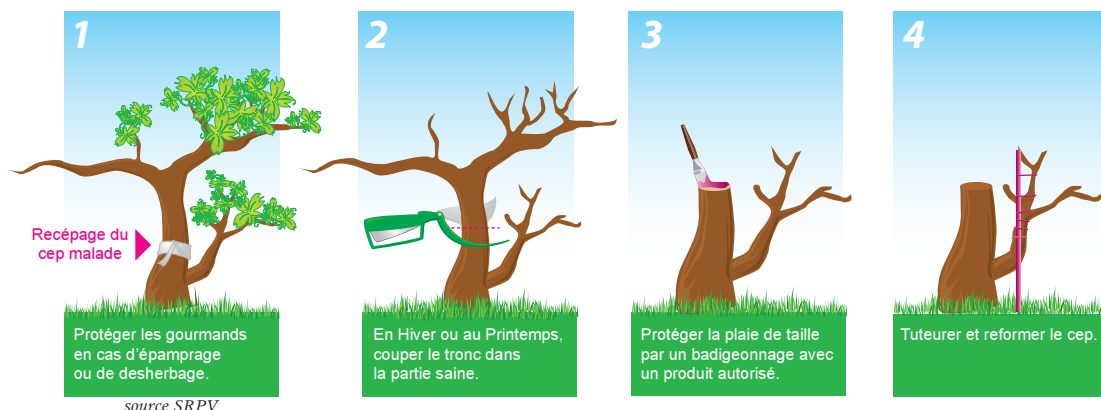
- Eviter les coupes rases lors de la taille sur les bois de plus de 2 ans
- Ebourgeonner soigneusement au printemps les rameaux improductifs et non les tailler en hiver (car cela génère de grosses plaies de taille)
- Epamprer en vert avec un sécateur sans raser la plaie

Contrôler et limiter la vigueur (fertilisation, enherbement, choix du porte-greffe...)

Restaurer les souches malades grâce au recépage ou au greffage pour l'Eutypiose. Dans ce dernier cas, il faut s'assurer que le tronc est indemne de nécrose. Le taux de réussite du greffage

est de 75 % pour des vignes de moins de 25 ans (Dubos, 2002). Il permet de reformer un cep en 2 ou 3 ans tout en bénéficiant du potentiel qualitatif initial de la vendange.

Etapes du recépage



Source : Plaquette maladie du bois de l'IFV (ENTAV-ITV France)
 Note nationale de mai 2007 de l'IFV (ENTAV-ITV France)
 Colloque Euroviti 2008 à Angers

Contacts : Pascal Mallier (GDVV / CA 37 - 02 47 48 37 85) Clément Baraut (GDDV / CA 49 - 02 41 59 44 33)
 Michel Badier (GDA / CA 41 - 02 54 78 03 84) Jean Louis Brosseau (CA 44 - 02 40 80 14 73)

L'arsénite de sodium étant interdite depuis 2001, il n'existe que des méthodes de lutte prophylactiques. Pour être efficaces, ces mesures doivent être collectives

Protection des plaies de taille : l'escudo est interdit à partir de juin 2008. Des mastics à usage généraux (type lac balsam pour l'eutypiose) peuvent être utilisés mais leur efficacité n'est pas démontrée et cela reviendrait très cher...